



**Connaître les œuvres  
du 1% artistique  
dans les lycées**

– PATRIMOINE DE BRETAGNE –



# Un patrimoine contemporain foisonnant et méconnu

*Créé en 1951 par un arrêté du ministère de l'Éducation nationale, le "1% artistique" impose de consacrer 1% du coût de construction des établissements scolaires à leur décoration. L'objectif est double : compléter les programmes architecturaux et sensibiliser les élèves aux arts de leur époque.*

*Dans le contexte de la Reconstruction, c'est une décision importante alors que les effectifs des élèves du second degré explosent et que nombre de lycées sortent de terre.*

*La centaine d'œuvres présentes dans les lycées bretons reflète les différents courants et formes d'expression artistique des années 1950 aux années 1980. Elles s'installent prioritairement devant les établissements, dans les halls, les cours ou les réfectoires pour être largement partagées avec les lycéens et lycéennes et la communauté pédagogique. Cette nouvelle forme de commande publique permet également de soutenir les artistes.*



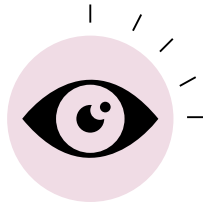
## QUI SONT CES ARTISTES ?

---

Dès l'esquisse des bâtiments, les architectes élaborent le projet de décoration et proposent des artistes en s'appuyant le plus souvent sur leurs réseaux. Futurs et futures peintres, sculpteurs et architectes se sont en effet côtoyés dans les écoles des beaux-arts, et beaucoup sont restés liés. Il n'est pas rare non plus qu'une première collaboration fructueuse en engendre d'autres. Une Commission nationale du 1%,

placée sous l'autorité du ministre de la Culture, a pour mission d'agrée, ou non, l'artiste et le projet. Le choix se fait sur présentation de maquettes et croise les avis de l'Éducation nationale, des collectivités ainsi que de représentants et représentantes du ministère de la Culture. Il est attendu que l'œuvre dialogue avec l'architecture et qu'elle soit vue par le plus grand nombre d'élèves.

### Le saviez-vous ?



C'EST JEAN ZAY (1904-1944)  
QUI A INSPIRÉ LA POLITIQUE  
DU 1% ARTISTIQUE.

*Ministre de l'Éducation Nationale et des Beaux-Arts  
du Front populaire, il élabore dès 1936 un projet de loi  
qui n'a pas abouti mais a inspiré l'arrêté ministériel de 1951.*

## UNE GRANDE VARIÉTÉ DE DÉCORS MURAUX...

---

**Les murs sont les supports les plus évidents pour associer arts et architecture. Les premiers 1% s'en emparent privilégiant souvent les paysages et l'histoire de la Bretagne. Mosaïques, bas-reliefs, peintures – sur toile ou directement sur la structure –, céramiques ornent nombre de lycées. Quelle que soit la technique, ces décors occupent de larges espaces, accessibles à tous.**





**Armor**, bas-relief monumental (8 x 2,3 m) en céramique de Quimper (1962) réalisé par **Pierre TOULHOAT**. Une allégorie de la Bretagne dans un diptyque dont l'autre partie, *Argoat*, est exposée à Rennes.

📍 Lycée Brizeux, Quimper (29)



Mosaïque monumentale (1962) de **Gustave SINGIER** (1,60 m x 50 m environ).

📍 Lycée Auguste Pavie, Guingamp (22)



**La découverte**, bas-relief en bronze (1982) de **Martine KERBAOL** (1,65 m x 1,25 m environ).

📍 Lycée Benjamin Franklin, Auray (56)

... ET UNE DIVERSITÉ DE MATÉRIAUX  
POUR LES SCULPTURES DE PEIN AIR

---

Pour s'imposer au milieu des grands volumes bâtis horizontaux, les œuvres du 1% privilégient souvent des volumes d'ampleur. Les formes élancées de certaines sculptures, véritables amers, signalent le lycée dans son environnement ou soulignent son entrée. Pensées pour l'extérieur, elles déclinent la pierre, le béton, les métaux, parfois aussi le bois mais vieillissent quelquefois difficilement.



Placé à l'origine à l'entrée de la cité scolaire, le mur écran (1970) d'**Edgar PILLET** s'étend sur 11 m et protège

désormais un passage entre bâtiments d'enseignement et internat.

📍 Lycée Kerneuzec, Quimperlé (29)



Fontaine mobile en acier inox (1973) de **Philippe HIQUILY**, initialement prévue avec des jets d'eau actionnant les pales en forme de feuilles (hauteur 3,8 m).

📍 Lycée de l'Iroise, Brest (29)

**Soleil**, sculpture en granite (1977) de **Simone BOISECQ-LONGUET** (hauteur 2,25 m)

📍 Lycée Vauban, site de Lanroze, Brest (29)





### *Des œuvres expression de leur époque*

En 1963, **Edmond HEUZÉ** réalise une peinture monumentale pour la salle polyvalente du lycée de Bréquigny à Rennes (35) mettant en scène des personnages en maillot de bain sur une plage. La représentation de corps en partie dénudés est cette fois-ci acceptée alors qu'elle avait été refusée à Pierre TOULHOAT l'année précédente à Quimper.

📍 Lycée Bréquigny, Rennes (35)



## FAIRE DIALOGUER ART ET ARCHITECTURE

---

À l'instar de la « synthèse des arts » recherchée par la revue *L'Architecture d'aujourd'hui* visant à « dépasser la traditionnelle dissociation entre peinture, sculpture et architecture », les œuvres du 1% artistique doivent être pleinement intégrées dans les programmes architecturaux des lycées auxquelles elles sont liées.



Aménagement de l'espace et sculptures (1974) d'**André ALLEAUME** et **Yvette VINCENT-ALLEAUME**. Difficile d'imaginer plus forte intégration à l'architecture que ce traitement de la cour centrale de l'établissement. Là, trois **Bonhommes** émergent au centre d'un espace aménagé en gradins et prennent place devant le mur du gymnase faisant office de fond de scène.

📍 Lycée Kerraoul, Paimpol (22)



Groupe sculpté en acier auto patinable (1976) de **Pierre TUAL**. Implanté dans le prolongement de l'entrée du lycée et face à la baie, l'ensemble joue avec les obliques

en réponse aux horizontales et verticales des bâtiments. Les pleins et des vides invitent à la déambulation (hauteur jusqu'à 6 m).

📍 Lycée Chaptal, Saint-Brieuc (22)

Lorsqu'il présente l'œuvre (1966) d'**André BLOC**, l'architecte André REMONDET précise: *« Cette sculpture sera conçue verticalement et d'une hauteur de 10 mètres environ afin de marquer l'entrée de l'établissement »*. Depuis, l'entrée a été déplacée, mais le signal demeure.

📍 Lycée La Champagne, Vitré (35)



## DES ŒUVRES DE LEUR TEMPS

---

Entre les ré-inventions d'un art figuratif qui s'éloigne de l'académisme et les explorations de l'abstraction, les œuvres du 1% témoignent de leur ancrage dans les débats artistiques de leur époque. La diversité des approches et la dispersion des œuvres ne facilitent pas leur appropriation, alors qu'à l'échelle régionale, le corpus représente un panel remarquable de la production d'artistes d'envergure nationale et internationale.



Sculpture en pierre (vers 1966)  
d'**Antoniucci VOLTI**  
(hauteur 2,40 m environ).

📍 Lycée Jacques Cartier, Saint-Malo (35)



**Stabile**, sculpture métallique (vers 1962, reconstituée en 1993 dans les ateliers du lycée), de **Francis PELLERIN**. Le titre de l'œuvre est une contraction de stable et mobile (hauteur 8 m environ).

📍 Lycée Jean Guéhenno, Vannes (56)



**Francisco SOBRINO** a souhaité que son œuvre ***Transformation Mil 2*** (vers 1975) soit installée au cœur d'une terrasse où les lycéens pourraient expérimenter sa dimension cinétique (hauteur 1,85 m environ).

📍 Lycée Bertrand d'Argentré, Vitré (35)



***Les jeux, les sports et la poésie de l'océan*** (vers 1959) de **Guy-Charles REVOL**

(hauteur 3 m environ)

📍 Lycée Colbert, Lorient (56)

**Gustave  
SINGIER  
(1909-1984)**

Peintre, graveur et lithographe

Un des représentants de la  
« Nouvelle École de Paris »  
(1900-1960)

**Edgard PILLET  
(1912-1996)**

Sculpteur et peintre

Défenseur de l'art moderne  
et du concept de la synthèse  
des arts

**Francis  
PELLERIN  
(1915-1998)**

Sculpteur et peintre breton

1<sup>er</sup> grand prix de Rome (1944)  
Membre des Seiz Breur

**Simone  
BOISECQ-  
LONGUET  
(1922-2012)**

Sculptrice

Proche des Surréalistes  
et des membres de  
la « Nouvelle École  
de Paris »

**Pierre  
TOULHOAT  
(1923-2014)**

Sculpteur, peintre,  
vitrailliste et joaillier

Artiste emblématique  
du renouveau  
culturel breton

**Yvette  
VINCENT-ALLEAUME  
(1927-2011) et Bernard  
ALLEAUME (1930-1998)**


Peintre et sculptrice

Sculpteur, fresquiste  
et décorateur

**Martine KERBAOL  
(née en 1945)**

Sculptrice

■ ■ ■



*Depuis 2017, la Région Bretagne mène une étude d'Inventaire sur le patrimoine des lycées publics. La démarche associe les équipes pédagogiques grâce à un l'appel à projet « Le patrimoine de mon lycée » porté en concertation avec la Délégation régionale académique à l'éducation artistique et culturelle.*

**patrimoine.bretagne.bzh**

**Contact**

---

DIRECTION DU TOURISME ET DU PATRIMOINE

Tél. : 02 22 93 98 35

Courriel : [inventaire.patrimoine@bretagne.bzh](mailto:inventaire.patrimoine@bretagne.bzh)

**ANAVEZOUT OBERENNOÙ  
AN 1% ARZEL  
EL LISEOÙ**

– GLAD BREIZH –



**QENÉTR LES OUVRAIJES  
DU 1% ARTISTIQUE  
DEN LES LICÈS**

– ERIE DE BERTÈGN –



RÉGION BRETAGNE  
RANNVRO BREIZH  
REJION BERTÈGN

283 avenue du Général Patton – CS 21101 – 35711 Rennes cedex 7  
Tél : 02 99 27 10 10 | [facebook.com/regionbretagne.bzh](https://www.facebook.com/regionbretagne.bzh) | [@region.bretagne](https://www.instagram.com/region.bretagne)  
[www.bretagne.bzh](http://www.bretagne.bzh)